

PRIZĂ CU MĂSURARE CONSUM ENERGIE UT230B-EU



Vă mulțumim pentru achiziționarea produsului nostru. Pentru utilizarea în siguranță a produsului, vă rugăm să citiți cu atenție acest manual, în special secțiunea privind siguranța. Vă recomandăm să păstrați manualul într-un loc în care puteți ajunge cu ușurință, dacă este necesară consultarea lui.

Instrucțiuni privind siguranța

Citiți cu atenție instrucțiunile înainte de prima utilizare și păstrați manualul pentru consultări ulterioare.

1. Protejați dispozitivul de apă și umiditate. Nu utilizați și nu depozitați aparatul la temperaturi excesive. Feriți aparatul de lumina directă a soarelui și de sursele de căldură.
2. Dispozitivul este doar pentru utilizare în interior.
3. Păstrați dispozitivul departe de copii.
4. Dacă dispozitivul nu este utilizat pentru o perioadă mai lungă de timp, deconectați-l de la sursa de alimentare.
5. Nu conectați dispozitive a căror putere nominală depășește 3680 W sau dacă curentul este mai mare de 16 A/ În timpul funcționării la sarcină completă, dispozitivul extern nu trebuie conectat la priză mai mult de 1 oră.
6. Înainte de utilizare, verificați dacă carcasa aparatului este deteriorată. Nu utilizați dispozitivul dacă este deteriorat. Nu încercați să reparați singur produsul. În caz de deteriorare, contactați un service autorizat pentru verificare/reparație.
7. Înainte de curățare, deconectați dispozitivul de la sursa de alimentare.
8. Curățați dispozitivul cu un material textil moale, ușor umezit. Nu folosiți substanțe chimice sau detergenți pentru a curăța produsul.

Contorul respectă standardele de siguranță în conformitate cu: UL STD.61010-1, 61010-2-030; CSA STD.C22.2 No.610101-1, 61010-2-030.


Următoarele instrucțiuni conțin sfaturi cu privire la utilizarea corectă a acestui dispozitiv. Acordați o atenție deosebită siguranței atunci când utilizați acest produs. Utilizarea incorectă a produsului poate duce la accidente sau deteriorări; producătorul nu își asumă răspunderea pentru daunele cauzate de nerespectarea instrucțiunilor.


Aparatul trebuie utilizat doar în conformitate cu următoarele instrucțiuni, în caz contrar protecțiile acestui dispozitiv nu pot funcționa.

	Echipamentele electrice marcate cu acest simbol nu pot fi aruncate împreună cu deșeurile menajere. Un astfel de echipament este supus colectării și reciclării.
	Dispozitivul îndeplinește standardele europene UE.
CAT II	Dispozitivul îndeplinește standardele categoriei de suprasarcină CAT. II: circuite de testare și măsurare conectate direct (de ex.: priză de alimentare), sursă de alimentare de joasă tensiune.

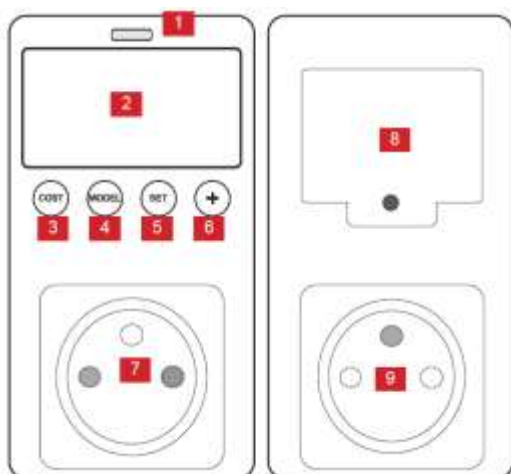
Contorul de energie a fost proiectat și echipat cu circuite dedicate pentru măsurarea energiei, precum și un senzor precis de curent care permite monitorizarea curentului alternativ în timp real. Priza va avertiza utilizatorul dacă detectează un curent consumat prea mare.

Caracteristici produs

1. Funcția de măsurare: tensiune, curent, putere, factor de putere, frecvență, timp total de măsurare, cost estimat de energie consumată, cantitatea de energie consumată și emisie de CO₂. Aparatul măsoară și afișează rezultatele în timp real. În cazul unei căderi de tensiune, măsurarea cantității de energie consumată, costul estimat al energiei consumate, emisiile de CO₂ și timpul total de măsurare vor fi salvate automat.
2. Funcția de avertizare la suprasarcină: dacă un dispozitiv al cărui curent depășește 17,6 A este conectat la priză timp de aproximativ 10 secunde, indicatorul de alimentare va pâlpâi și mesajul "OL" și o pictogramă  vor apărea pe ecran – utilizatorul trebuie să deconecteze un astfel de dispozitiv de la priză.

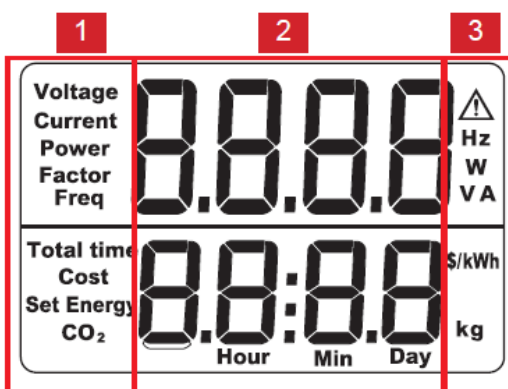
Notă: În cazul unei supraîncărcări, mesajul "OL" și pictogramele (inclusiv ) vor pâlpâi pe ecranul aparatului, ceea ce înseamnă funcționare în modul de urgență. În această situație, priza nu va efectua nici o măsurătoare, cu excepția măsurătorii curente, ceea ce este corect. Pentru a restabili funcționarea standard a prizei, apăsați și țineți apăsat orice buton timp de aproximativ 3 secunde, cu condiția ca priza să fie conectată la sursa de alimentare.

Descrierea produsului



1. Indicator de alimentare
2. Afișaj
3. Buton COST
4. Buton MODEL
5. Buton SET
6. Buton +
7. Priză
8. Capac baterie
9. Priză

Afișaj



Afișajul este împărțit în două secțiuni:

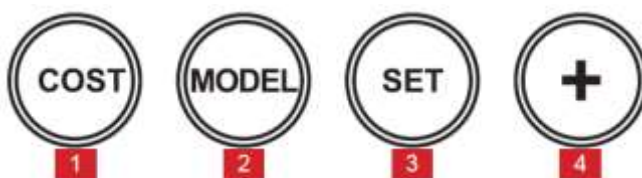
- Partea superioară: informațiile afișate pot fi modificate apăsând butonul MODEL
- Partea inferioară: pentru a modifica informațiile afișate, apăsați butonul COST.

Parametrii de măsurare (1) sunt afișați în partea stângă a ecranului, valoarea de măsurare (2) este afișată în mijloc și unitatea de măsură (3) este afișată în dreapta.

Exemple de informații în imaginea de mai jos:



Butoane



1. Butonul COST: este utilizat pentru a schimba informațiile afișate în partea inferioară a ecranului (timpul de măsurare total / costul estimat al energiei consumate / cantitatea de energie consumată / emisia de CO₂). Pentru a reveni la afișarea implicită (timpul total de măsurare), apăsați și țineți apăsat butonul COST.
2. Butonul MODEL: este utilizat pentru a schimba informațiile afișate în partea superioară a ecranului (tensiune / curent / putere / factor de putere / frecvență). Pentru a reveni la afișajul implicit (tensiune), apăsați și țineți apăsat butonul MODEL.
3. Butonul SET: apăsați și țineți apăsat acest buton pentru a intra în modul de reglare (disponibil doar pentru măsurarea costului estimat al energiei consumate și al emisiilor de CO₂).
4. Butonul "+":
 - Modificarea valorii: apăsați pentru a crește valoarea (de exemplu atunci când introduceți setări tarifare).
 - Resetare: utilizatorul poate reseta înregistrările de măsurare a costului estimat de energie consumată, cantitatea de energie consumată, emisiile de CO₂ și timpul de măsurare. Pentru a face acest lucru, intrați în modul selectat, apoi apăsați și țineți apăsat butonul "+".
 - Activare dispozitiv: dacă dispozitivul este în modul de așteptare, apăsați butonul "+" pentru a-l activa.

Funcționare

După conectarea dispozitivului la sursa de alimentare, toate simbolurile și pictogramele vor fi afișate pe ecran, urmate de mesajul "230b".

Ecrane funcționale:

Partea superioară a ecranului (apăsați butonul MODEL pentru a modifica modul afișat).

1. Tensiune:



2. Intensitate:



Notă: dacă intensitatea este prea mare, Δ simbolul va fi afișat pe ecran, iar mesajul "OL" va fi afișat pe ecran în partea inferioară. Pictograma de suprasarcină, "OL" și alte caractere de pe ecran, precum și indicatorul de alimentare vor pâlpâi.



3. Putere:



4. Factor de putere:



5. Frecvență:



Partea inferioară a ecranului (apăsati butonul COST pentru a schimba modul afișat).

6. Timpul total de măsurare:



Sub valorile din secțiunea inferioară, în mijlocul afișajului, sunt afișate cuvintele HOUR și MIN, care indică cât timp este conectat dispozitivul la sursa de alimentare. Pentru a verifica valoarea secundelor, apăsați butonul "+".



Dacă este necesară conectarea acestui dispozitiv la sursa de alimentare mai mult de o zi, pe ecran va fi afișat numărul de zile, iar sub acesta va fi afișat DAY. Pentru

a afișa ora și minutele, care nu se iau în considerare într-o zi completă, apăsați butonul "+".

7. Costul estimat al energiei utilizate:



8. Cantitatea de energie utilizată:



9. Emisiile de CO2:



Setarea costului de energie estimat

În setările estimate ale costului energiei puteți seta costul tarifar pe unitatea de energie. Utilizați butonul COST pentru a seta modul de cost estimat al energiei, în partea inferioară (COST trebuie să fie afișat în stânga). Apăsați și țineți apăsat butonul SET până când apare SET în partea superioară a ecranului, prima cifră din partea inferioară a ecranului pâlpâie, iar mesajul SET suplimentar pâlpâie în partea stângă. Folosiți butonul "+" pentru a seta valoarea dorită a primei cifre, apoi apăsați butonul SET pentru a trece la următoarea cifră. După introducerea valorii tarifare corespunzătoare, apăsați și țineți apăsat butonul SET pentru a confirma.

Notă:

- setarea implicită pentru acest parametru este 01,00 \$/kWh.
- asigurați-vă că introduceți prețul corespunzător pentru 1 kWh de energie electrică. Important: setările tarifare nu sunt legate de nicio monedă. Dispozitivul indică unitatea acestui parametru ca fiind USD, dar **utilizatorul poate măsura costul estimat în moneda dorită**, cu condiția ca valoarea tarifară introdusă de acesta să fie corectă (de exemplu: 00,63 USD/kWh corespunde cu 63 de monede pe kWh). Exemplul de mai sus este doar pentru referință.
- calculul costurilor de energie este estimat și poate diferi de calculele furnizorului dumneavoastră de energie electrică!

Setarea emisiilor de CO2

În setările de emisii de CO2 puteți seta valoarea emisiilor de CO2 pentru aparatul conectat la acest dispozitiv. Utilizați butonul COST pentru a seta modul de emisie de CO2 în partea inferioară ("CO2" trebuie să fie afișat în stânga). Apăsați și țineți apăsat butonul SET până când apare SET în partea superioară a ecranului, prima cifră din partea inferioară a ecranului pâlpâie, iar mesajul SET suplimentar pâlpâie în partea stângă. Folosiți butonul "+" pentru a seta valoarea dorită a primei cifre,

apoi apăsați butonul SET pentru a trece la următoarea cifră. După introducerea valorii corecte, apăsați și țineți apăsat butonul SET pentru a confirma.

Notă:

- setarea implicită pentru acest parametru este 0,998 kg/kWh.
- valoarea măsurată de CO2 este o estimare și poate diferi de valoarea reală.

Baterie

Dispozitivul are o baterie de tip CR2032 preinstalată. Înainte de prima utilizare, scoateți banda care izolează bateria. Bateria este folosită pentru a menține măsurătorile salvate în cazul unei întreruperi de curent.

Notă: după deconectarea de la rețeaua de alimentare, dacă există o baterie în priza cu contor, dispozitivul va intra în modul de așteptare (pe ecran va apărea mesajul OFF și apoi se va opri). Utilizatorul poate activa ecranul cu butonul "+". Dacă utilizatorul nu efectuează nicio acțiune asupra dispozitivului timp de 5 secunde, acesta va reveni la modul de așteptare.

Înlocuirea bateriei:

Pentru a menține înregistrarea continuă a măsurătorilor, se recomandă ca înainte ca bateria să se descarce complet, să o înlocuiți cu una nouă. Pentru a face acest lucru, respectați instrucțiunile de mai jos:

1. Înainte de a înlocui bateria, deconectați dispozitivul extern de la aparat și deconectați-l de la sursa de alimentare.
2. Scoateți șurubul care fixează capacul bateriei.
3. Scoateți bateria și puneți una nouă, respectând polaritatea corectă.
4. Puneți capacul la loc și strângeți șurubul.

Specificații

- Măsurare: tensiune, curent, putere, factor de putere, frecvență, timp total de măsurare, costul estimat al energiei consumate, cantitatea de energie consumată și emisiile de CO2.
- Tensiune: 100-260 V AC
- Curent: 0-16 A
- Factor de putere: 0 - 1.00
- Frecvență: 45-65 Hz
- Timp total de măsurare: 0 min ~ 9999 zile
- Cost estimat de energie: 0 ~ 9999
- Cantitatea de energie: 0-9999 kWh
- Notificare suprasarcină: > 17.6 A
- Putere: 0-3680 W
- Precizie: +/- 1%
- Consum de energie: < 0,4 W
- Sursă de alimentare: 1 baterie tip CR 2032, 3 V
- Temperatura de funcționare: 0°C~45°C (<95% RH)
- Temperatura de depozitare: -10°C~60°C (<95% RH)
- Altitudinea de lucru: max.: 2000 m (deasupra nivelului mării)
- Dimensiuni afișaj: 50 x 36 mm
- Dimensiuni: 130 x 65 x 37 mm
- Greutate: 155 g



RECICLAREA CORECTĂ A ACESTUI PRODUS

Simbolul alăturat indică faptul că deșeurile de echipamente electrice și electronice nu se reciclează împreună cu deșeurile menajere. Pentru a preveni un posibil pericol față de mediul inconjurător sau față de sănătatea dumneavoastră din cauza reciclării necontrolate a deșeurilor, vă rugăm să separați acest produs de alte tipuri de deșeuri și să-l reciclați în mod responsabil. Reciclarea controlată a aparatelor de uz casnic joacă un rol vital în refolosirea, recuperarea și reciclarea echipamentelor electrice și electronice.

ACEST MANUAL DE OPERARE SE POATE MODIFICA FĂRĂ ÎNȘTIINȚĂRI PREALABILE.