

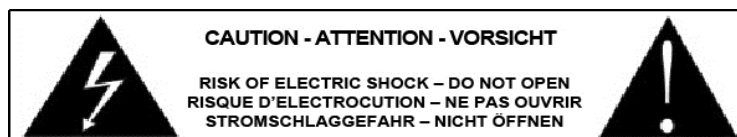


ACTIV MONITOR SPEAKER ENCEINTE MONITOR AMPLIFIEE

**STUDIO5A -B (15-2865)
STUDIO5A -W (15-2866)**



**GB - INSTRUCTION MANUAL
F - MANUEL D'UTILISATION**



ENGLISH

Thank you for having chosen our activ monitor speaker. For your own safety, please read this user manual carefully before installing the device.

SAFETY INTRODUCTION

- If the device has been exposed to temperature changes due to environmental changes, do not switch it on immediately. The arising condensation could damage the device. Leave the device switched off until it has reached room temperature.
- It is essential that the device is earthed. A qualified person must carry out the electric connection.
- Make sure that the available voltage is not higher than stated at the end of this manual.
- Make sure the power cord is never crimped or damaged. If it is damaged, ask your dealer or authorized agent to replace the power cord.
- Always disconnect from the mains, when the device is not in use or before cleaning it. Only handle the power cord by plug. Never pull out the plug by tugging the power cord.
- DISCONNECT DEVICE: Where the MAINS plug or an appliance coupler is used as the disconnect device, the disconnect device shall remain readily operable.

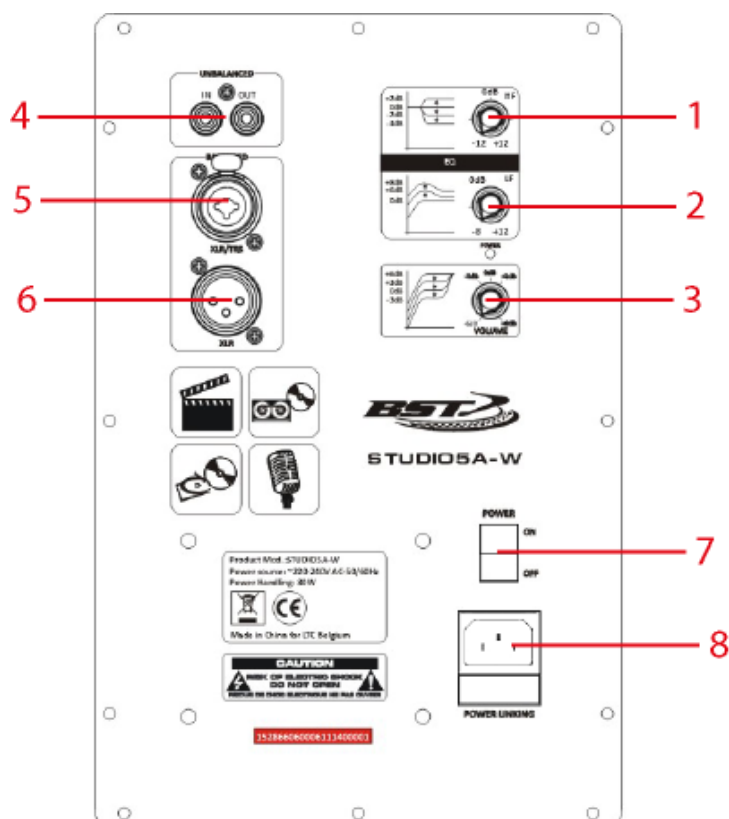
CAUTION:

1. Please be aware that damages caused by manual modifications to the device are not subject to warranty. Keep away from children and non-professionals.
2. The light doesn't include any spare parts for repair, please check if all the parts are well installed and screws are fitted tightly before operating. Do not use the light when the cover is open.

GENERAL GUIDELINES

- This device is only allowed to be operated with an alternating current of max. 220-240VAC/50-60Hz and was designed for indoor use only.
- Operate the device only after having familiarized yourself with its functions. Do not permit operation by person not qualified for operating the device. Most damages are the result of unprofessional operation.
- Please use the original packaging if the device is to be transported.
- For safety reasons, please be aware that all modifications on the device are forbidden. Furthermore, any other operation may lead to short-circuit, burns, electric shock, crash, etc. If this device will be operated in any way different to the one described in this manual, the product may suffer damages and the guarantee becomes void.

DESCRIPTION



1. HIGH TONE CONTROL

This control is used to adjust high frequencies of the main signal.

Note : Too much adjustments can deform the sound

2. LOW TONE CONTROL

This control is used to adjust low frequencies of the main signal

Note : Too much adjustments can deform the sound

3. MAIN VOLUME CONTROL

This control is used to adjust the main sound level of the speaker

4. LINE INPUT (CINCH)

Connect on this input a line level device as CD player, DVD player, mixer, smartphone, tablet,.... Cinch connectors

5. LINE INPUT (COMBO XLR / JACK)

Connect on this input a line level device as CD player, DVD player, mixer, smartphone, tablet,.... XLR and Jack connectors

6. LINE LINK OUTPUT

Connect this output to the line input of an other activ speaker or a power amplifier

7. POWER SWITCH

This switch is used to power on or power off the STUDIO 5A monitor speaker

8. AC SOCKET + FUSE

Before to connect the ac cord on this socket, make sure that the available voltage is not higher than stated at the end of this manual

The ac fuse is integrated on the power connector. It's used to avoid power supply default on speaker. if the ac cord is connected and power switch push on the position on but speaker doesn't work, please check the fuse. if the fuse is out of order, replace it by fuse with same size and same value.

TECHNICAL SPECIFICATIONS

| | |
|----------------------|------------------------------------|
| Amplifier type : | Bi amp amplification (40W + 15W) |
| Woofers : | 5" |
| Frequency response : | 48Hz – 20KHz |
| Sensitivity : | 85dB |
| RMS power : | 55W |
| Max power : | 100W |
| Line input : | Combo XLR-Jack & CINCH |
| Line link output : | XLR |
| Power supply : | 220-240VAC, 50/60Hz |
| Dimensions : | 187x230x284mm |

WARRANTY CONDITIONS

The following rules apply from the day the equipment leaves the factory:

The date on the invoice is considered to be the date the warranty begins.

Only companies approved by BST are allowed to work on the equipment. Warranty becomes void when other service technicians open the equipment.

During warranty period, defective equipment must be sent by pre-paid mail in the original box.

BST will return the goods by pre-paid mail during the first year of warranty; thereafter the mailing cost is to be paid by the recipient

Potentiometers have a limited lifetime and are not covered by the manufacturer for more than normal use.

For all service enquiries, refer to your local distributor, as he is best able to help you.

FRANCAIS

Nous vous remercions pour l'achat de ce caisson amplifié BST. Pour votre sécurité, lisez attentivement ce manuel avant d'installer l'appareil.

CONSIGNES DE SECURITE ET D'UTILISATION

- Si l'appareil a été exposé à des changements de température, ne le mettez pas immédiatement sous tension. La condensation qui peut se produire, risque d'endommager les circuits. Attendez que l'appareil ait atteint la température ambiante avant de le mettre sous tension.
- L'appareil fait partie de la classe de protection I. Il est donc primordial qu'il soit relié à la terre.
- Assurez-vous que la tension secteur ne dépasse pas celle indiquée à la fin de ce mode d'emploi.
- Assurez-vous que le cordon d'alimentation n'est pas écrasé ou endommagé. Dans ce cas, demandez à votre revendeur ou un technicien de remplacer le cordon.
- Débranchez toujours l'appareil du secteur lorsqu'il n'est pas utilisé ou avant de le nettoyer. Ne tirez que sur la fiche, jamais sur le cordon.
- Lorsque le cordon d'alimentation ou un coupleur d'appareil est utilisé comme dispositif de déconnexion, ce dispositif doit rester facilement accessible
Si un interrupteur omnipolaire est utilisé comme dispositif de déconnexion, l'emplacement sur l'appareil et la fonction de l'interrupteur doit être décrite, et le commutateur doit rester facilement accessible

ATTENTION :

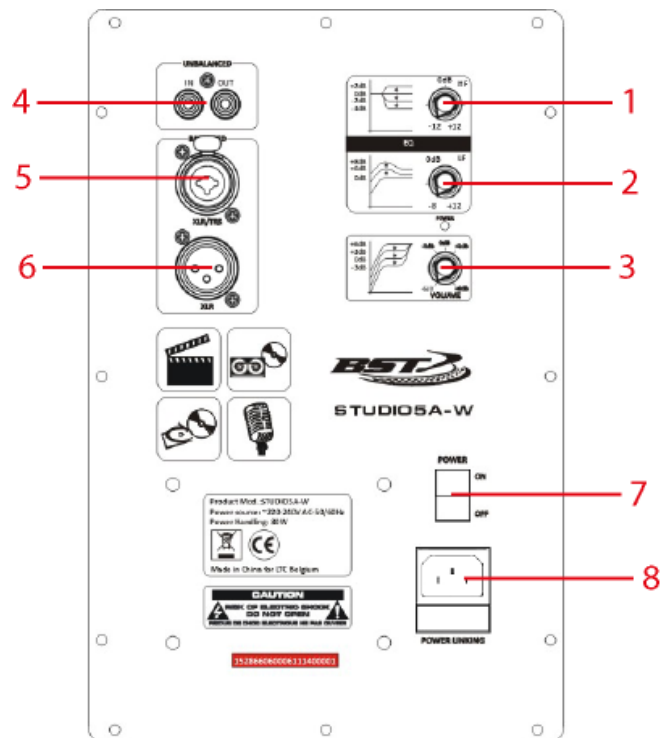
1. Les dommages résultant du non respect des instructions ou de la modification de l'appareil ne sont pas couverts par la garantie. Tenir loin des enfants et des personnes non-qualifiées.
2. L'appareil ne contient aucune pièce remplaçable (à l'exception des batteries). Vérifiez si toutes les pièces sont bien installées et que les vis sont bien serrées avant la mise en service. Ne pas utiliser l'appareil lorsque le boîtier est ouvert.

REGLES GENERALES

- Cet appareil doit être alimenté uniquement en courant alternatif de 220-240Vac/50-60Hz et utilisé uniquement à l'intérieur.
- Utilisez cet appareil uniquement si vous vous êtes familiarisés avec ses fonctions. Ne pas autoriser une personne inexpérimentée d'utiliser cet appareil. La plupart des dommages résultent d'une mauvaise utilisation.
- Conservez l'emballage d'origine pour tout transport.

Pour des raisons de sécurité, il est interdit de modifier cet appareil de quelque sorte que ce soit. Toute manipulation non décrite dans ce manuel peut conduire à des courts-circuits, un choc électrique, l'explosion de la lampe, une chute, etc. et invaliderait la garantie

DESCRIPTION



1. REGLAGE TONALITE HAUTE

Ce bouton permet d'ajuster la tonalité haute du signal principal

Note : Trop d'ajustements peuvent déformer le son

2. REGLAGE TONALITE BASSE

Ce bouton permet d'ajuster la tonalité basse du signal principal

Note : Trop d'ajustements peuvent déformer le son

3. REGLAGE VOLUME

Ce bouton permet d'ajuster le volume de l'enceinte

4. ENTREE LINE (CINCH)

Connectez sur cette entrée un périphérique de type line tels qu'un lecteur CD, un lecteur DVD, un lecteur MP3, une tablette, un smartphone,.... Connecteurs CINCH

5. ENTREE LINE (COMBO XLR / JACK)

Connectez sur cette entrée un périphérique de type line tels qu'un lecteur CD, un lecteur DVD, un lecteur MP3, une tablette, un smartphone,.... Connecteur combo XLR / jack

6. SORTIE LINE LINK

Connectez cette sortie à l'entrée d'une autre enceinte amplifiée ou d'un amplificateur

7. INTERRUPTEUR ON/OFF

Permet d'allumer ou d'éteindre l'enceinte

8. CONNECTEUR SECTEUR + FUSE

Connectez votre câble secteur dans cette prise. Avant la mise en marche de l'enceinte, Branchez le cordon d'alimentation dans toute prise secteur. Avant cela, toujours s'assurer que le voltage est correct.

Le fusible permet de protéger l'enceinte contre tout problème électrique. En cas de destruction du fusible, veuillez le remplacer par un de même taille et de même valeur

CARACTERISTIQUES TECHNIQUES

| | |
|------------------------|------------------------|
| Type amplification : | Bi amp (40W + 15W) |
| Boomer : | 5" |
| Réponse en fréquence : | 48Hz – 20KHz |
| Sensibilité : | 85dB |
| Puissance RMS : | 55W |
| Puissance MAX : | 100W |
| Entrée line : | Combo XLR-Jack & CINCH |
| Sortie link line : | XLR |
| Alimentation : | 220-240VAC, 50/60Hz |
| Dimensions : | 187x230x284mm |

CONDITIONS DE GARANTIE :

Les principes suivants s'appliquent à partir du moment où l'appareil quitte nos usines.

La facture de mise à la consommation fera foi de date de départ de la garantie, dans la mesure où celle-ci n'excède pas 12 mois par rapport à la date de fabrication.

Seules les compagnies agréées par BST sont autorisées à opérer sur ces équipements.

La garantie devient nulle si l'intervenant appartient à un autre groupe.

Durant la période sous garantie, tout matériel défectueux doit nous être retourné dans son emballage d'origine sous colis pré-payé.

BST vous retournera vos biens par colis pré-payé au cours de l'année de garantie. Au-delà, les frais d'expédition seront à la charge du client.

Les potentiomètres ont une durée de vie limitée et ne sont pas garantis par le fabricant en cas d'utilisation très intensive. Pour toute demande relative à ces services, adressez-vous à votre distributeur habituel, qui sera le plus apte à vous renseigner

